

Teknik özellikler

Bağlantı Noktası Yapılandırması	Etkinleştir ve Devre Dışı Bırak	Hizmet Kalitesi (QoS)	Programlama Modu	
	Otomatik Anlaşma		Bağlantı Noktasına Göre Sıralama	
	Akış Kontrolü		802.1p'ye Dayalı Sıralama	
	DHCP	Fırtına Kontrolü	DHCP	DSCP'ye Göre Sıralama
		Port Yanıtıma		DHCP İstemcisi
		Oran Sınırı		DHCP Aktarımı
Bağlantı Birleştirme		DHCP Sunucusu		
Toplama Stratejisi		DHCP seçenek 82		
Liman Koruması		DHCP Snooping		
MAC Konfigürasyon	MAC Adres Tablosu Yönetimi	Güvenlik	İdari Güvenlik	
	Transfer Modu		CPU Koruması	
	Statik MAC Adresi		IP-MAC Adres Bağlama	
	MAC Bağlama		AAA	
	MAC Adres Filtresi		DHCP SNOOPING	
	MAC Miktar Sınırlaması		ARP Spoofing'i Önleme	
VLAN Konfigürasyon	802.1Q Tabanlı VLAN	Yönetim Özelliği	CLI Yönetimi	
	MAC Tabanlı VLAN		WEB Yönetimi	
	IP Tabanlı VLAN		SNMP Yönetimi	
	Protokol Tabanlı VLAN		Kullanıcı yönetimi	
	Misafir VLAN		CPU Kullanımını Göster	
	Özel VLAN		RAM Kullanımını Göster	
Güvenilirlik Protokolü	Yayılan Ağaç	Hata Ayıklama Araçları	Günlük Yönetimi	
	BPDU Koruması		Konfigürasyon	
	BPDU Filtresi		İndir / Yükle	
	Bağlantı Noktası Döngü Algılama		Ürün Yazılımını Yükseltme	
	EAPS Protokolü		Zamanlayıcı Yönetimi	
	LLDP Protokolü		PING	
L3 Yönlendirme	UDLD Protokolü	Hata Ayıklama Araçları	TRACEROUTE	
	ERPS Protokolü		TELNET İstemcisi	
	Statik ARP ve Dinamik ARP			
	Statik Yönlendirme			
	Politika Yönlendirme			
	RIP			
Erişim Kontrol Listesi (ACL)	OSPF	Hata Ayıklama Araçları		
	VRRP			
	Standart IP'ye dayalı			
	IP Genişletmeye Dayalı			
	MAC IP'ye göre			
	MAC ARP'ye dayalı			
Muhafaza Kurulum	Zamana bağlı olarak	Hata Ayıklama Araçları		
	Liman Filtreleme			
Muhafaza Kurulum	Metal			
Muhafaza Kurulum	DIN-Ray veya Duvar montajı		-7-	

Giriş Web Tabanlı Yönetim

1. Anahtarın GUI'sine erişmek için bir tarayıcı açın ve tarayıcının adres alanına <http://192.168.0.1> varsayılan yönetim adresini yazın, ardından Enter tuşuna basın.



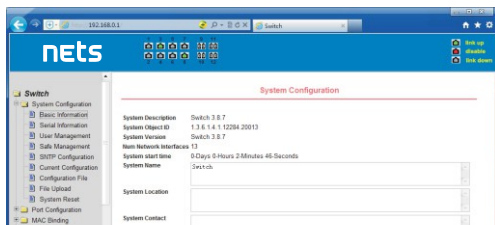
Not:

Anahtara giriş yapmak için, bilgisayarınızın IP adresi anahtarınki ile aynı alt ağa ayarlanmalıdır. IP adresi 192.168.0.x'tir ("x" 2'den 254'e kadar herhangi bir sayıdır). Alt Ağ Maskesi 255.255.255.0'dır. Ayrıntılar için, lütfen kaynak CD'deki Kullanıcı Kılavuzu'ndaki Ek B'ye bakın.



2. Kullanıcı Adı ve Parola için küçük harflerle **admin** girin. Ardından Oturum Aç düğmesine tıklayın veya Enter tuşuna basın.

3. Başarılı bir girişten sonra, ana sayfa aşağıdaki gibi görünecektir ve ilgili işlevleri yapılandırmak için sol taraftaki menüye tıklayabilirsiniz.

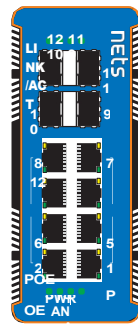


Ürün tanıtımı

Endüstriyel PoE switch ürünlerini satın aldığınız için teşekkür ederiz.

IS3-8GP4GS-240, endüstriyel demiryolu uygulamaları tarafından talep edilen yüksek güvenilirlik gereksinimlerini karşılayan 8 IEEE802.3at PoE ve 4 x1000M SFP Bağlantı Noktalı 8 x10/100/1000TX RJ45 Bakır bağlantı noktasına sahip yüksek performanslı bir L3 Yönetilen Ethernet Anahtardır. Ağ toplama dağıtımı için L2/L3 kablo hızı ve gelişmiş güvenlik işlevi sağlar. Tek halkada 20 ms'den daha kısa sürede gelişmiş halka kurtarma sağlar. Daha fazla kullanım esnekliği için -40 ~ 75 °C arasında geniş çalışma sıcaklığını destekler.

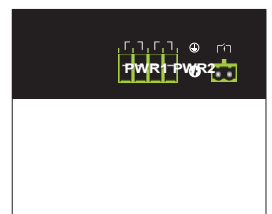
Ön panel



Arka panel



ÜST Panel



V1+ DC Güç Girişi pozitif elektrot V2+ DC Güç Girişi pozitif elektrot V1- DC Güç girişi negatif elektrot V2- Güç girişi negatif elektrot

Topraklama

RÖLE: Güç kaybı için alarm kontakları Güç kesintisi alarm kontağı tanımı: elektrik kesintileri, kontak kapalı, güç kontakları kesik.

Ön panel LED göstergeleri ve bağlantı oluşur.

Arka panel, duvara montaj için iki pabuçla ve pano montajı için ray tipi bir bileşenle monte edilebilir.

LED Gösterge	Renk	Durum	Açıklama
PWR	Yeşil (San)	İşıklar Sönürmek	Anahtar güce bağlandıktan sonra, V+, V-kontakları için DC güç kaynağı girişi AC güç konektörünün gevşek olup olmadığını, güç kablosunun sağlam olup olmadığını kontrol edin
Bağlantı/	Sarı	İşıklar Yanıp	Anahtar ağ cihazı arayüzü bir bağlantı noktasına doğru şekilde bağlanmış, ilgili göstergeler ışığı
			Port veri akışı ise, ilgili port Yanıp sönüyor

Eylem		sönüyor	
		Söndürmek	Ağ kablosunun bağlantısının sağlam olup olmadığını kontrol edin, bağlantı gevşek
Link/Act (SFP)	Yeşil	Işıklar	Gigabit optik modüller bir bağlantı noktasına bağlandığında, ilgili gösterge ışığı
		Yanıp sönmüyor	Port veri akışı ise, ilgili port Yanıp sönmüyor
		Söndürmek	Bağlantı noktasına bağlı Gigabit olmayan optik modüller cihazı
USTA	Yeşil	Yanıp sönmüyor	Yalnızca anahtar EAPS işlevini etkinleştirdiğinde ve ana mod yapılandırıldığında
POE	Yeşil	Işıklar	IEEE802.3af uyumluluğu olduğunda ve PD cihazı erişim zamanında
		Söndürmek	PD dışı cihazlar veya uyumlu olmayan ekipman

Rehber hakkında

Bu kılavuzda Endüstriyel PoE anahtarının kurulumuna ilişkin talimatlar yer almaktadır.



Not: Satın aldığınız model, belgede gösterilen resimlerden biraz farklı görünebilir. Anahtarınız, bileşenleri, ağ bağlantıları ve teknik özellikleri hakkında ayrıntılı bilgi için Ürün Talimatı ve Teknik Özellikler bölümlerine bakın.

Bu kılavuz esas olarak 4 bölüme ayrılmıştır:

1. Kılavuz hakkında: Terminoloji/Kullanım
2. Ürün tanıtımı: işlevsel genel bakış ve panel tanımlarının tanıtımı
3. Donanım kurulumu: adım adım donanım kurulum süreci
4. Teknik özellikler

Terminoloji / Kullanım

Bu kılavuzda "Switch" (ilk harfi büyük) terimi Smart Switch'i, "switch" (ilk harfi küçük) terimi ise diğer Ethernet switch'leri ifade etmektedir. Bazı teknolojiler "anahtar", "köprü" ve anahtarlama hub'ları terimlerini birbirinin yerine kullanır ve her ikisi de Ethernet anahtarları için yaygın olarak kabul edilir.



Not: cihazın daha iyi kullanılmasına yardımcı olan önemli bilgileri belirtir.



Uyarı: potansiyel maddi hasar veya kişisel yaralanmaya işaret eder.

Telif hakkı ve ticari marka

Bu kılavuzda gösterilen resimler ve veriler yalnızca referans amaçlıdır ve önceden haber verilmeksizin değiştirilebilir.

Teknik özellikler

Proje	Tanımla		
Nitelikler			
Ağ Arayüzleri	8 x 10/100/1000 Mbps PoE RJ45 Ethernet Portu 4 x 1Gbps SFP Ethernet Portu		
Yönetim Arayüzü	Konsol		
LED Göstergeler	Güç, Link/Act, PoE		
Performans			
Anahtarlama Kapasitesi	24 Gbps	ACL Tablosu	512
Yönlendirme Kapasitesi	17,9 Mpps	VLAN Miktarı	4K
Yönlendirme Modu	Sakla ve İlet	VLAN Arayüzü	32
Paket Arabellek Belleği	12 Mbit	Yönlendirme Ana Bilgisayar	512
CPU için RAM	2 Gbit	Yönlendirme Girişleri	64
Flash Bellek	512 Mbit	Liman Kuyrukları	8
MAC Adres Tablosu	16K	PoE Bütçesi	240W
Maks. Jumbo Çerçeve boyutu	16K		
Ethernet Üzerinden Güç			
PoE Arayüzleri	Bağlantı Noktaları 1-8		
PoE Standardı	IEEE802.3af, IEEE802.3at		
Maks. Bağlantı Noktası Başına PoE Watt	30W		
PoE Voltajı	Güç Girişine Bağlı		
PoE Pin Ataması	V- (RJ45 Pin1,2), V+ (RJ45 Pin 3,6)		
PoE Yönetimi	Port-baz PoE durum görünümü ve kontrolü, PoE Zamanlaması, PD Alive Otomatik Kontrolü		
Fiziksel			
Boyutlar	147 x 143 x 60 mm		
Çalışma Sıcaklığı	-40 ila 75°C		
Depolama Sıcaklığı	-40 ila 75°C		
Çalışma Nemi	5 ila %95 Yoğuşmasız		
Güç Yöntemi	44-57VDC		
Maks. Güç Tüketimi	PoE Çıkışı Dahil: PoE Çıkışı Hariç 240W: 10W		
EMC Güvenliği	FCC, CE, RoHS		
Çok noktaya yayın	Statik Çok Noktaya Yayın MAC Adresi		
	IGMP SNOOPING		
	MVR		
	GMRP		

Donanım kurulumu

Bu bölüm, Endüstriyel PoE anahtarı için ambalajdan çıkarma ve kurulum bilgilerini sağlar.

bir mühür açmak

Nakliye kartonunu açın ve dikkatlice ambalajından çıkarın. Tüm öğelerin mevcut ve hasarsız olduğundan emin olmak için lütfen Kullanım Kılavuzunda bulunan ambalaj listesine bakın. Herhangi bir öge eksik veya hasarlıysa, değiştirme için lütfen yerel satıcıyla iletişime geçin.

- → Anahtar 1 adet
- → Montaj braketleri 2 adet
- → CD ROM'lar 1 adet
- → Kullanım kılavuzu 1 adet

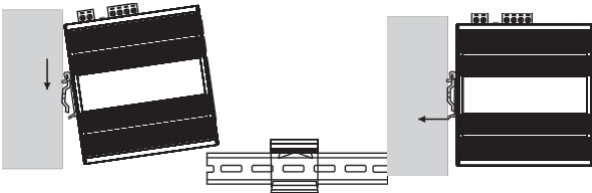
anahtar kurulumu

Güvenli şalter kurulumu ve çalışması için aşağıdakileri önerilir:

- AC güç konektörüne tam olarak sabitlendiğini görmek için güç kablosunu gözle kontrol edin.
- Anahtarın etrafında uygun ısı dağılımı ve yeterli havalandırma olduğundan emin olun. ➢ Anahtarın üzerine ağır nesnelere koymayın.

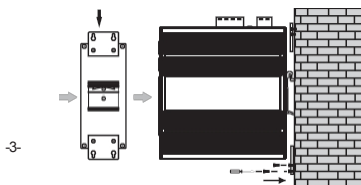
DIN-Ray Montajı

1, Vidaları makineye sıkmak için rastgele kılavuz kazağını kullanın. 2, Makine kılavuz rayının üst ucu sabit rayın içine bükülür. 3, Tektirer yavaşça rayın içine bükün



Duvar montajı

1, Vidaları makineye sıkmak için rastgele kılavuz kazağını kullanın. 2, Vidayı bir tornavida ile duvara sabitleyin.



Güç kablosunu bağlayın

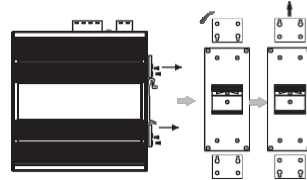
Ekipman, hızlı takılabilir Phoenix terminal arayüzü ile bağlanan bir DC güç hattına rastgele atanmamıştır ve kullanıcıların 6A'yı aşan akım kapasitesine sahip kablolar kullanmalarını tavsiye edilir.



Uyarı: Güç kabloları bağlanmadan önce güç anahtarını açmayın. Güç dalgalanması Switch'e zarar verebilir



Uyarı: Kurulum talimatlarında ITE'nin dış tesise yönlendirilmeden yalnızca PoE ağlarına bağlanacağı açıkça belirtilmektedir.



Kılavuzu

- (1) Phoenix terminalinin yukarı ve aşağı olduğundan emin olun doğru yönde (üst ve alt ters çevrilirse, Phoenix terminali doğru yöne takılmaz. DC giriş soketi) ve DC giriş soketine takılır.
- (2) İki DC güç hattı deliklere yerleştirilir Phoenix terminalinin yan tarafına yerleştirilir ve Phoenix üzerindeki vidaları saat yönünde sıkılmak için bir tornavida kullanılır, böylece DC gücü hattı Phoenix terminaline sabitlenmiştir.
- (3) DC güç hattının diğer ucu DC güç kaynağı sistemine bağlanır.

Elektrik kesintisi

Önlem olarak, elektrik kesintisi durumunda anahtarın fişi çekilmelidir. Güç yeniden geldiğinde, anahtarı tekrar fişe takın.

Anahtara Bağlanma

Cihazınızın web yapılandırmasına başlamak için aşağıdaki ekipmana ihtiyacınız olacaktır:

1. RJ-45 Ethernet bağlantısı olan bir bilgisayar
 2. Standart Ethernet ağ hattı
- Ethernet kablosunu anahtarın ön panelindeki birine ve bilgisayardaki Ethernet bağlantı noktasına bağlayın.

Ağ bağlantısı

Kılavuzu